

ESP AIS

REVISTA DEL DEPARTAMENT DE POLÍTICA TERRITORIAL I OBRES PÚBLIQUES

**En cinc anys el parc
d'embarcacions a
Catalunya ha crescut
un 35%**

**Artés.
Tot episodi espacial
ha deixat una traça**
Antoni Cortina

**El II Cinturó:
una llarga i
procel·losa
història. (i 2)**

**Educats a través
de la pedra**
Jaume Lorés

**Els japonesos pugem
el llistó de l'obra
pública**

**La conquesta
cadastral de l'espai**
Josep M. Gurt



Generalitat de Catalunya
Departament de
Política Territorial i Obres
Públiques

**Núm. 12
juliol-agost
1988**

La plaça Vella i el Museu de la Història d'Artés.

Tot episodi espacial ha deixat una traça.

Antoni Cortina

Miquel Àngel Prunés

ARQUITECTES

Josep Àngel Noguera

ARQUITECTE TÈCNIC

1981. Inici d'un projecte global d'actuació al nucli antic d'aquesta vila del Bages amb el suport continuat de la Direcció General d'Arquitectura i Habitatge. Les excavacions arqueològiques, la propera construcció del Museu de la Història i la rehabilitació de la plaça Vella —nucli originari d'una població de dos mil anys d'antiguitat— acabada el 1984, són les peces bàsiques d'un procés més ampli.

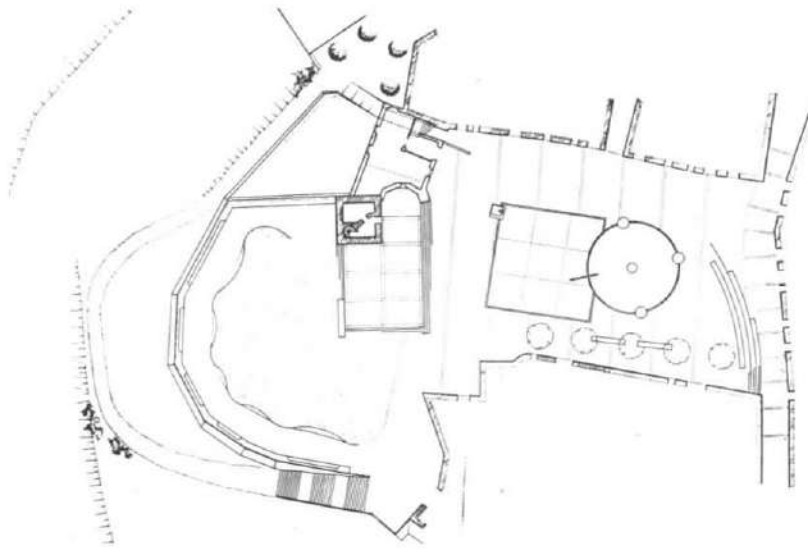
La plaça Vella i les murades permeten de llegir la història espacial del lloc per la presència simultània, superposada, dels elements característics — les ruïnes de l'església romànic-gòtica, de la paleocristiana, de les necròpolis i dels dipòsits d'aigua— i de la gent que hi habità. La intensitat en l'aparença va des de la rotunda del campanar a la metafòrica del cementiri al nord de l'antiga església, enderrocada el 1914, ara definida per una plataforma que existeix sota el paviment com a presència, no visible, d'una primitiva construcció paleocristiana a la qual s'ha gravat la traça. Els dipòsits d'abastament d'aigua, que havien desfigurat la unitat espacial de la plaça, s'han transformat en estora d'un saló.



◀ La plaça abans de l'actuació. El turó, nucli originari de la vila, fou organitzat al voltant d'un espai obert quadrangular format per l'església, ara enrunada tret del campanar, una casa fortificada i dues fileres de cases. Els anys 1936 i 1970 es va destruir el caràcter del lloc, ja que s'hi van construir, al centre, uns dipòsits d'aigua potable.



◀ Al nord de l'església, un mur de planta poligonal amb arcades protegia el conjunt en temps de perill.



◀ Planta de la plaça i el seu entorn.



◀ Tot episodi espacial succeït hi ha deixat una marca reconeixible. L'antiga església és ara una plataforma complementària i base de les ruïnes del campanar i l'absis romànic; els dipòsits, estores de pedra sobre un paviment pausat,...



◀ L'espai entre l'església i el mur, utilitzat com a cementiri, s'ha transformat en un monticle de gespa envoltat per un mur-banc ondulat i un passeig elevat sobre el paisatge. Unes escales el comuniquen amb un camí de ronda al peu de les murades. Un túnel per sota de la casa adossada al campanar i l'absis, «el forat de la pudor», completa el recorregut.



- ◀ Les alzines i uns bancs fan de filtre respecte a la façana del castell (a l'esquerra a la foto), molt alterada. La plataforma i el campanar emmarquen la vista sobre les muntanyes.



- ◀ La textura del paviment i la geometria es relacionen ambivalentment amb les ruïnes del campanar i amb l'absis: analogia de material i escala, contrast d'unes peces històriques, considerades com a element «natural», sobre uns plans abstractes, «artificials».



- ◀ La senzillesa en l'aparença amaga importants obres per rebaixar l'alçada dels dipòsits al nivell del paviment.



- ◀ Des de la vall de la Gavarresa, el conjunt, de nit, apareix com un vaixell sobre la fosca.



- ◀ Maqueta del grup escultòric, encara no executat, vapors, condensació en bronze a escala de sensació natural de dos mil anys continuats de poblament al lloc; per la seva posició, davant de la casa-museu, mirant el paisatge obert, crea un espai intermedi, un pre-vestíbul a l'aire lliure, una presència que explica l'escala i la direcció principals de l'operació.



- ◀ Les obres van permetre descobrir les restes d'un temple paleocristià i de nombroses tombes de diverses èpoques. Una excavació arqueològica va permetre de cartografiar i catalogar tot el material.



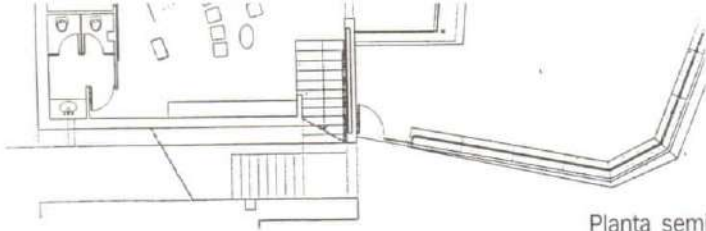
- ◀ El valor històric-arqueològic del jaciment no era paral·lel al visual i arquitectònic. La traça exacta sobre l'emplaçament de l'absis paleocristià, dels peus de l'altar i del límit del presbiteri, a més a més d'una placa explicativa, al mur del campanar, fetes en pedra sobre la plataforma on abans existí l'església romànica, volen trobar una solució coherent amb la idea que tot fet espacial deixa un rastre físic acumulant estrats.



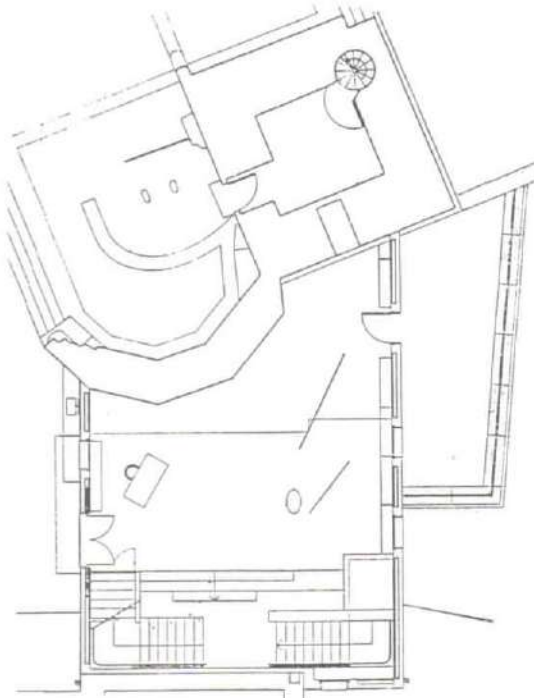
▲ Al nord també es reconstrueix el mur ruïnós actual, respectant-ne els brancals, la forma i la dimensió de les obertures, i la coberta que flota sobre el pla del mur per l'ombra i la finestra contínues. Una galeria vidrada incorpora a l'àmbit del Museu la feixa situada al peu de la casa.

◀ En fer la nova façana a la plaça del Museu s'ha reconstruït el balcó que havia caigut i s'ha aixecat la coberta. Un tall al mur i l'estucat, junt amb l'ombra projectada pel ràfec, fan de la façana un plànol quasi exempt i abstracte, subratllant el caràcter d'afegit de l'edifici, que converteix en espai interior l'extradós de l'absis.

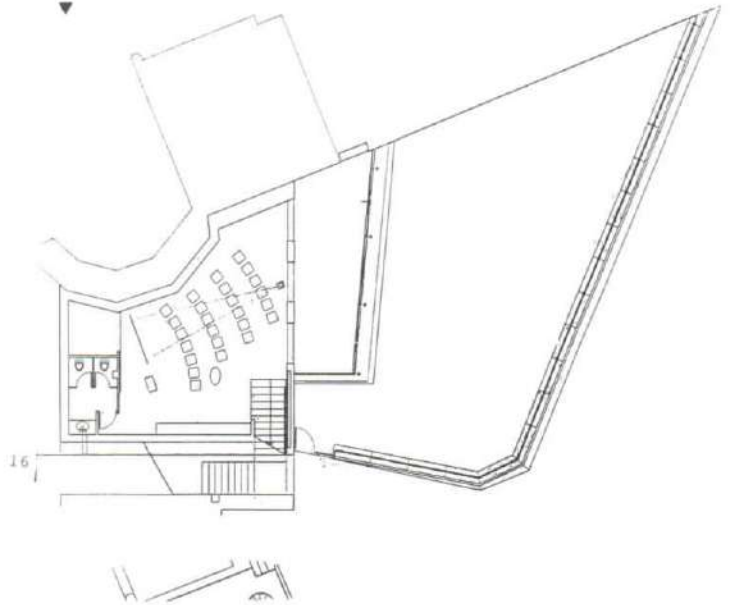
El Museu de la Història d'Artés. Entès com un buit cobert accidentalment. L'element definidor és l'extradós de l'absis romànic; aquesta peça rellevant va des del soterrani fins més amunt d'una coberta que, gairebé, no toca les antigues pedres. Les façanes, estucades, telons escenogràfics.



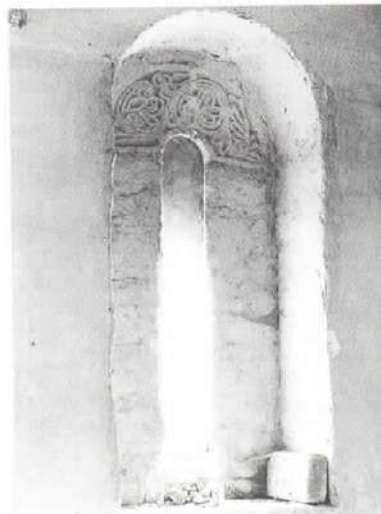
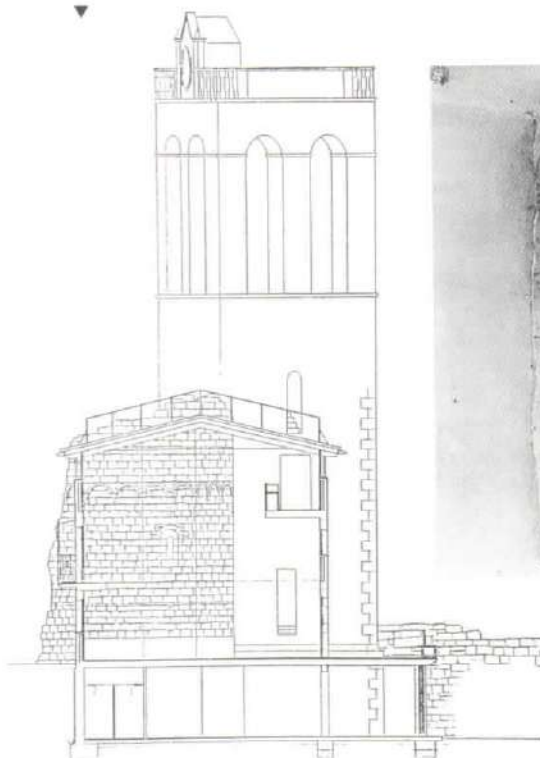
Planta semi-soterrani. La galeria afegida revalor el camp convertit en pati d'elements escultòrics i permet, en un futur, accedir a l'espai que hi ha sota les muralles en el cas d'eventuals ampliacions del Museu il·luminades a través de les arcades existents.



▲ Planta d'accés al Museu. L'escala situada sobre el túnel existent —«forat de la pudor»— es transforma en un sistema de superfícies, suport de peces d'exposició.

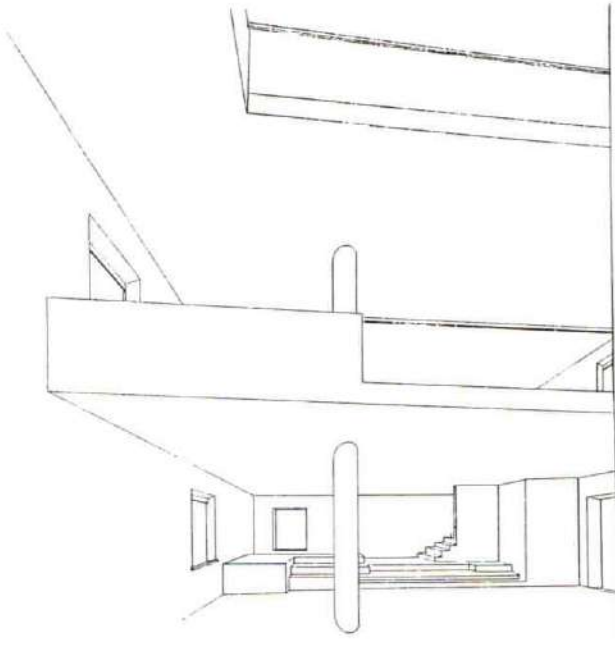


L'espai interior és fluid fins a la coberta i està dominat per la continuïtat del mur de l'absis, accentuada per la llum zenital.



▲ Motiu zoomòrfic a les arcuacions superiors de l'extradós de l'absis.

◀ Finestra de doble esqueixada a mitja alçada de l'absis. Segons el Dr. Mas, professor de la Universitat de Barcelona, els motius escultòrics, amb palmes de traça oriental, són de gran qualitat i probablement procedeixen d'un altre temple més antic.



▲ Els forjats de les plantes intermèdies es retallen de forma diversa dintre del recinte.

Un únic pilar el·líptic suporta els forjats i assenyalava la direcció principal de l'espai. A cada nivell, li correspon la contemplació a curta distància d'un element escultòric, a través, però, de la cortina de llum que omple el triple espai.

Unes encavalcades de fusta encolada i uns tirants metàl·lics sostenen la coberta que, gairebé, no toca els murs.

