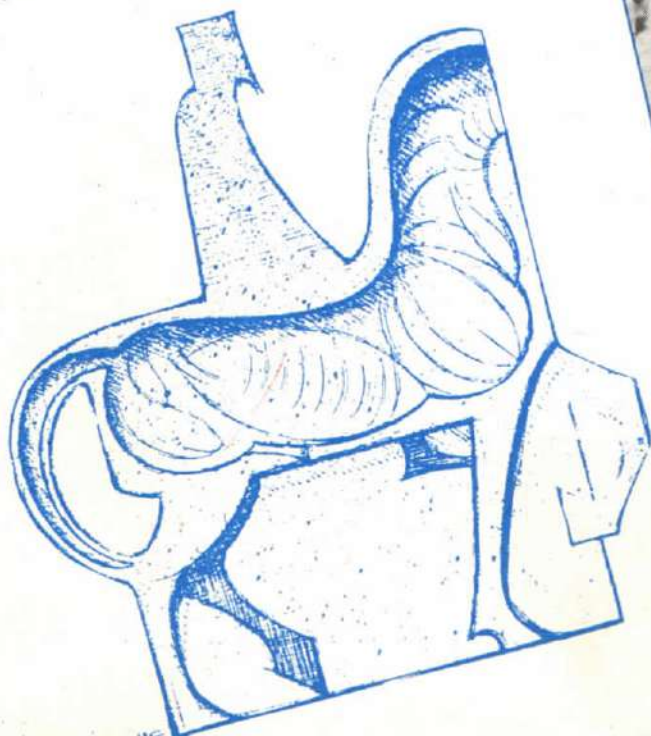


PATRONAT MUNICIPAL DE MUSEUS

CARDONA

DESEMBRE DE 1986

BUTLLETÍ N° 4 - EXTRAORDINARI



MIL·LENARI DE LA CARTA DE
REPOBLAMENT

986 - 1986

PROJECTE D'URBANITZACIÓ DE LA CARRETERA DEL MIRACLE ENTRE LA PLAÇA DEL PORTALET I EL CARRER BALMES

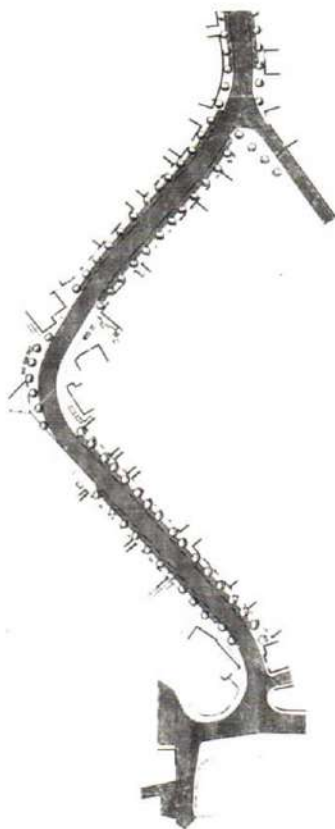
Miquel Àngel Prunés i Feixas.
Arquitecte

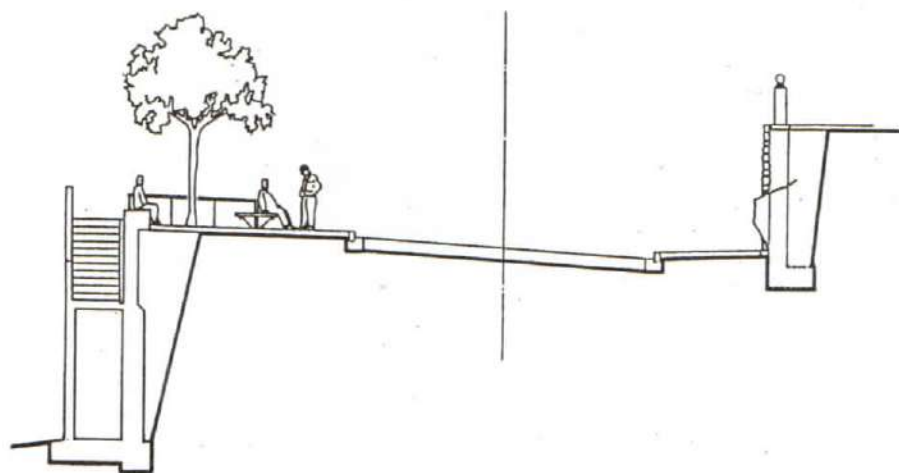
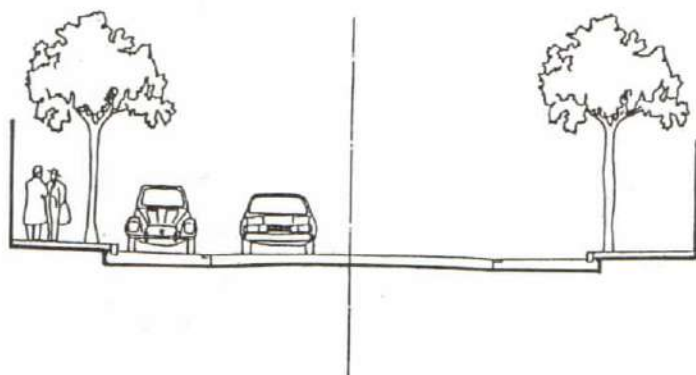
El projecte contempla arranjar el tram de travessa urbana que va de la plaça del Portalet fins un xic més amunt del carrer Balmes.

Aquesta travessa urbana, anomenada carretera del Miracle, és l'eix de creixement urbà més important de Cardona, el de més amplada, el de més tràfic i el de més volum d'edificació construïda. També és lloc de pas obligat per a la quitxalla que va a les Escoles *Mare de Déu del Patrocini* des del casc antic. Requereix, per tant, donar-li un tractament d'avinguda o passeig arbrat a fi de remarcar la seva jerarquia de carrer principal.

El projecte ha intentat eliminar el «coll d'ampolla» de la corba de ca la Lluïsa, la poca visibilitat de la corba Álvarez, Centeno-Sánchez de Haro i remodelar els trams inferiors de les escoles *Mare de Déu del Patrocini*.

Es crearà una nova imatge amb una secció tipus d'una franja de 7 metres de vial i d'una franja de dos metres d'aparcament, pavimentades amb formigó i amb un acabat superficial de pedres de palets de riu; per a definir la separació entre la calçada i l'aparcament s'utilitza una fila de panot blanc de formigó comprimit. A continuació de la franja d'aparcament hi anirà una vorera de 2.5 metres per a vianants formant un passeig arbrat.





AVANT PROJECTE DE LA RECUPERACIÓ DEL NUCLI ANTIC DE LA COROMINA

Miquel Àngel Prunés i Feixas
Arquitecte

Les causes que han motivat a l'Ajuntament la redacció de l'avant-projecte han estat diverses, però la més important és la de recuperar la imatge de nucli antic de l'entorn de la Coromina, quan encara és possible recuperar.

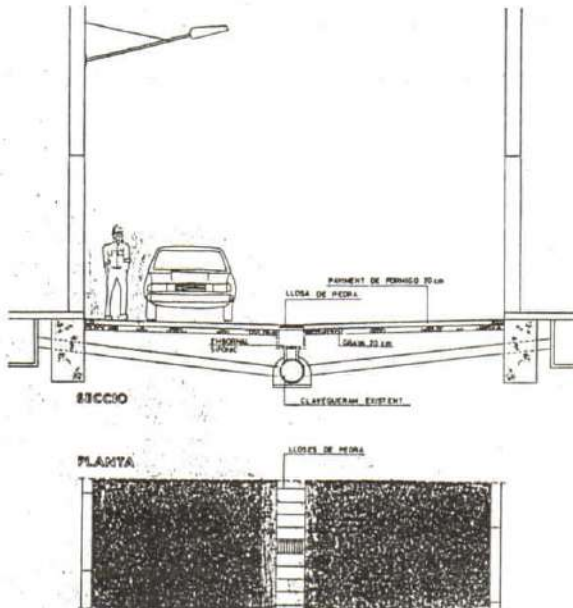
El camí ral que encadena el seguit de places que es troben en el seu recorregut, cada vegada està més depauperat, i el seu mal estat comporta una degradació de l'espai arquitectònic que l'envolta.

Accelerar la pavimentació i l'enllosat dels carrers i places de la Coromina, comportarà incentivar als propietaris dels antics masos i masies que encara existeixen, a demanar crèdits i subvencions per a la restauració dels edificis amb certs valors que, per sort, «encara» ens queden.

Arreglar l'enllosat de les places, per exemple la d'en Jacint Verdaguer, comporta el crear un clima favorable, ja que les característiques dels edificis i espais mereixen la seva conservació i potser un sol edifici no tindria un patrimoni arquitectònic cabdal, però el conjunt d'edificis que conformen l'espai de la plaça, sí que es pot arribar a considerar com a patrimoni arquitectònic i cultural que s'ha de conservar.

A més de la raó de l'ambient arquitectònic que mereix una conservació en un curt termini per tal que la degradació actual no acabi amb l'esperit que conforma el nucli antic, cal també, enumerar altres motius d'igual o més importància.

- El mal estat de les lloses i paviment del carrer de l'Església.
- Suprimir les voreres en mal estat, causa de caigudes, per crear una secció de vial en el sentit tradicional i canaló central de recollida d'aigües pluvials al centre de la calçada.
- Urbanitzar el carrer Balmes, actualment de terra, i que en dies de pluja es converteix en intransitable.
- Adecentar les vores de l'antiga Església de Sant Antoni, actualment en un estat ben deficient.
- Urbanitzar el carrer Bisbe Guix que serveix d'unió amb el nucli de la Coromina a les Escoles Joan de Palà i que actualment té l'accés sense voreres ni cap tipus de pavimentació.



PROJECTE DE RESTAURACIÓ DE LES PORXADES DEL CARRER ESCASSANY, PLAÇA DEL MERCAT. CARDONA.

Miquel Àngel Prunés i Feixas
Arquitecte

La part antiga de la vila de Cardona té valors ambientals i històrics, per raó de les característiques dels edificis i espais públics que la componen, que mereixen la seva conservació.

Les edificacions de la Plaça del Mercat, en concret, corresponen al que es coneix com a un parcel·lari gòtic, és a dir, una estructura de parcel·la estreta i profunda. La distribució de l'espai: planta baixa utilitzada com estable, planta primera habitada pels seus propietaris, i planta «solana» o porxada per a magatzem de ferratge, era habitual en els edificis medievals. Les transformacions produïdes als segles XVII i XVIII per l'increment del comerç fan canviar la vida, els costums i modifiquen igualment les edificacions. Les façanes dels edificis es decoren amb més ostentació, s'amplien les obertures en raó de les noves tècniques constructives, s'enlairen els edificis amb més plantes, i la propietat es divideix no verticalment sinó horitzontalment.

Tot aquest canvi ve per l'increment de l'activitat comercial i de les mercaderies. Es potencia el mercat i la seva relació amb Cardona, Calaf, Solsona, Manresa, que són places de mercat importants de l'època.

Per tant, aquesta part antiga és la condensació en forma de la història dels homes que han viscut a Cardona des de fa segles i la seva evolució cultural, la manera de treballar i de viure.

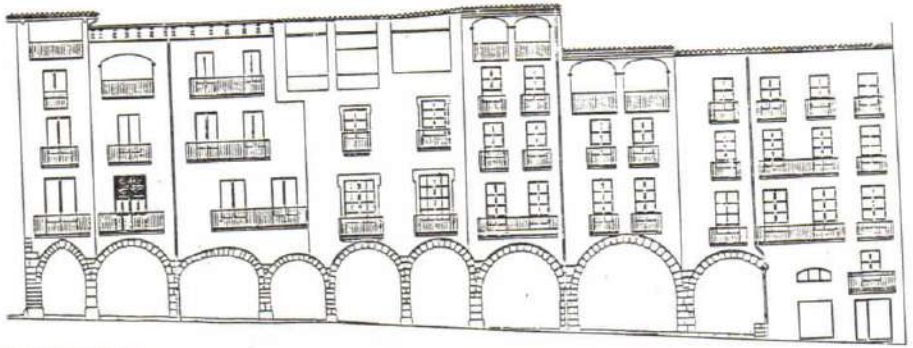
La Plaça del Mercat és una de les imatges més tradicionals de Cardona i constitueix el lloc del progrés per excel·lència de la vila.

Si bé cada edifici en particular no és un monument, sí per ser-ho el conjunt. Només cal «rentar la cara» d'allò que ja existeix i restaurar la degradació de les parts més afectades pel transcurs del temps.

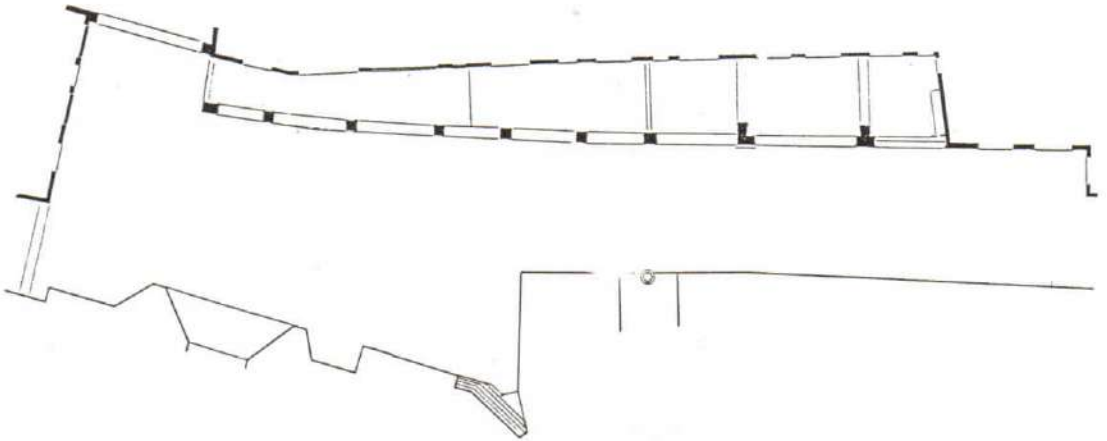
La decisió de l'Ajuntament de Cardona, amb el suport de la Caixa d'Estalvis de Catalunya, pot ser recolzada per les diferents entitats locals i els organismes oficials, per començar el procés de salvaguardar el patrimoni històric, que és un signe d'identitat de tots els que «viuen» la vila i de tots els visitants que la gaudeixen i admiren els seus valors.

Cal doncs, prendre consciència per recuperar, entre tots, la imatge característica de la zona antiga de Cardona, començant per aquesta actuació.

Aquesta acció que comença amb la restauració de les porxades de la Plaça del Mercat hauria de poder ser un efecte «catalitzador» per endegar un sentiment a tots els propietaris del casc antic, de voler restaurar un conjunt monumental tan característic i arrelat a la història de Cardona. Els ajuts d'Organismes Oficials amb préstecs i subvencions a fons perdut recolzaran, amb el seu suport econòmic, per tal que d'aquí a un temps tot el conjunt del casc antic pugui ésser un monument.



ALÇAT ESTAT POSTERIOR



PLANTA ESTAT POSTERIOR

RESTAURACIÓ I AMPLIACIÓ DEL CASAL CULTURAL «ELS CATÒLICS»

Miquel Àngel Prunés i Feixas
Arquitecte

L'edifici *Els Catòlics* existeix ja l'any 1541, després de successius usos (escoles, església), va estar, al 1868, reedificat per efectuar les obres que li donen el seu estat actual.

El 1870 es converteix en la seu social del «Círculo Cardonense» i al 1917 en la del «Patronat Obrer de Sant Josep» que ha perdurat fins avui, amb la secció d'Esplai Cardonina i amb la seva llarga trajectòria de representacions de l'art dramàtic.

Aquest edifici es convertí, acabada la guerra, en l'únic centre cultural i de relacions humanes amb una repercussió molt important a la vida de la vila. Pel seu Ateneu, lloc de reunió obligada els diumenges a la tarda, pel teatre (com a actors o espectadors hi ha passat tot un poble). Per tant, és un lloc apreciat per tothom i un element que representa la imatge de la cultura on cadascú veu representades les seves inquietuds mitjançant les associacions i entitats culturals que sempre hi han existit.

En l'actualitat, el teatre, que es troba situat a la planta baixa i terrabastall és l'única activitat que té seu permanent a l'edifici, encara que es troba en una situació molt precària per les poques condicions que ofereix el local i la manca d'unes instal·lacions de serveis adequades.

No obstant això, es vénen realitzant cada any infinitat de representacions escèniques, una potser, la més important i tradicional, la dels *Pastorets* en les festes nadalenques.

El local també acull durant l'any diverses reunions i conferències on es va desenvolupant la vida cultural de la vila (reunions d'associació de pares, polítiques, divulgatives, projeccions...)

Però tot i que el teatre ve funcionant encara que precàriament, sí contínuament, convé dotar a la vila de Cardona d'un edifici digne de reunir i agrupar les diverses activitats culturals representatives que, en l'actualitat, tenen el seu punt de reunió en cases particulars, bars, cafès, llocs poc adients per a desenvolupar-hi ja sigui projeccions de cinema, reunions de socis, mostres de fotografia, exposicions, etc, etc.

Per tant, el projecte de restauració de *Els Catòlics*, contempla tant l'exterior com l'interior.

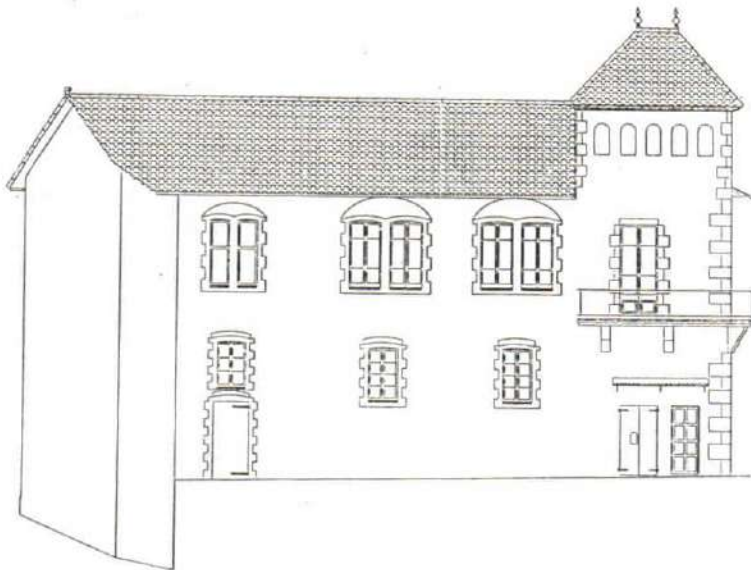
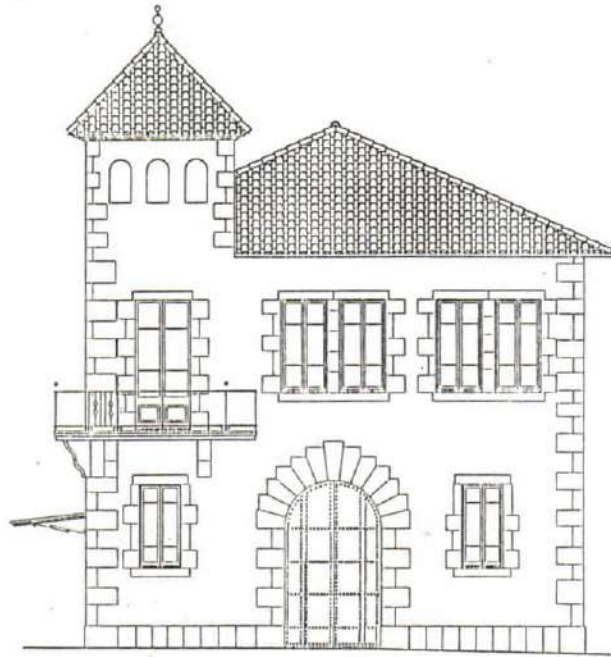
L'activitat més arrelada com és el teatre es desenvoluparia, com ara, a la planta baixa i planta amfiteatre, modernitzant totes les seves instal·lacions i creant espais nous d'ampliació per als vestidors i altres serveis.

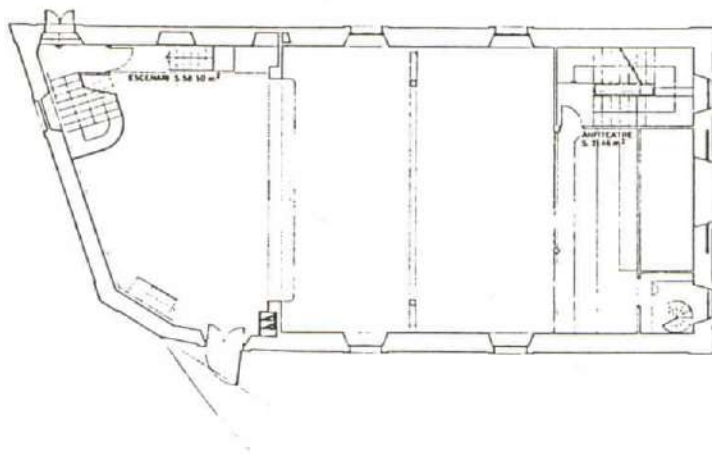
La planta primera, seria per a l'Ateneu i pròpiament lloc de reunions del jovent i gent gran, es renovaria en profunditat, dotant-la de tots els serveis necessaris com bar, cuina, escenari per a representacions esporàdiques, etc.

A la planta segona hi anirien les dependències i despatxos de les entitats culturals que s'uniria a la planta tercera mitjançant dues escales que donarien accés a aquesta planta de nova construcció la qual es realitzaria sota-coberta, ja que per la seva gran alçària actual permet aprofitar una gran part d'aquest espai sense haver de canviar la imatge exterior de l'edifici. En aquesta planta podrien ubicar-s'hi dependències per a noves entitats culturals de la vila i una gran sala destinada a conferències, reunions i usos múltiples.

La imatge exterior de l'edifici es mantindria en el seu estat original, restaurant i conservant els elements en mal estat, els arrebossats imitant els carreus de pedra, les llosanes dels balcons, els ràfecs i canalons de recollida d'aigües, color i textura de façana, etc.

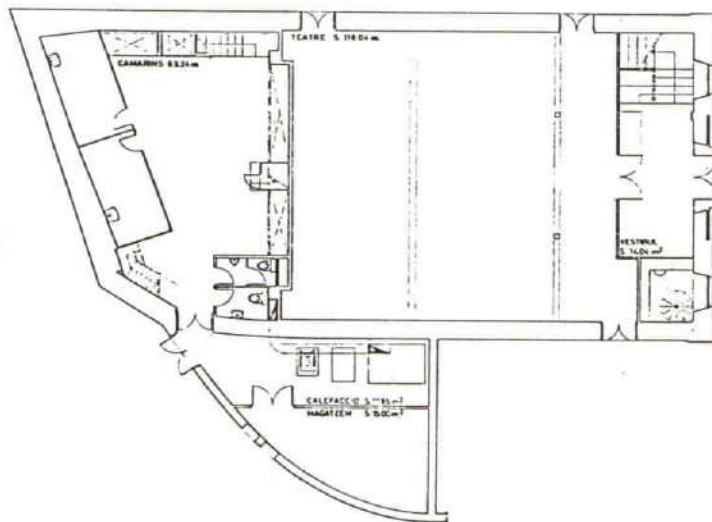
Una vegada acabada la neteja i restauració, recobriria l'edifici unes qualitats arquitectòniques que servirien per a consolidar *Els Catòlics* com a signe d'una entitat cultural de tots els temps i en l'actualitat per a donar digna acollida a una bona part de les trenta-dues entitats que sortosament compta la vila de Cardona, i poder dintre un marc adequat, desenvolupar les seves importants tasques culturals.





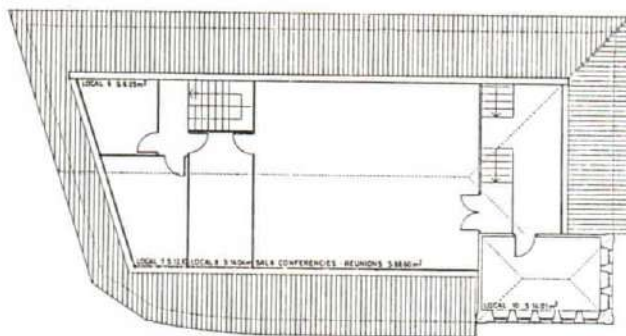
PLANTA ESCENARI I ANFITEATRE

SUP CONSTRUÏDA = 15204 m²



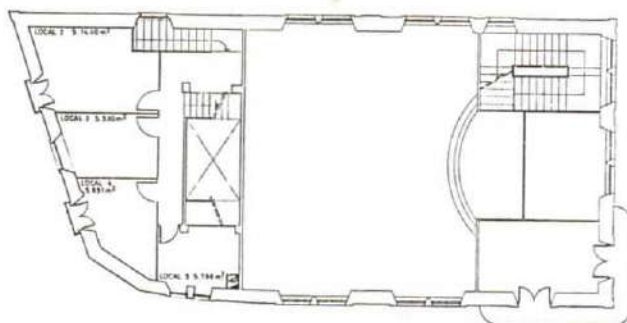
PLANTA BAIXA - TEATRE I CAMARINS

SUP CONSTRUÏDA = 30254 m²



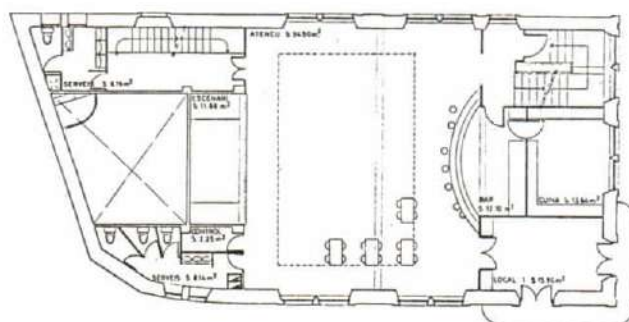
PLANTA TERCERA

SUP CONSTRUIDA + 164.52 m²



PLANTA SEGONA

SUP CONSTRUIDA + 83.62 m²



PLANTA PRIMERA, ATENEU

SUP CONSTRUIDA + 266.14 m²