

artès

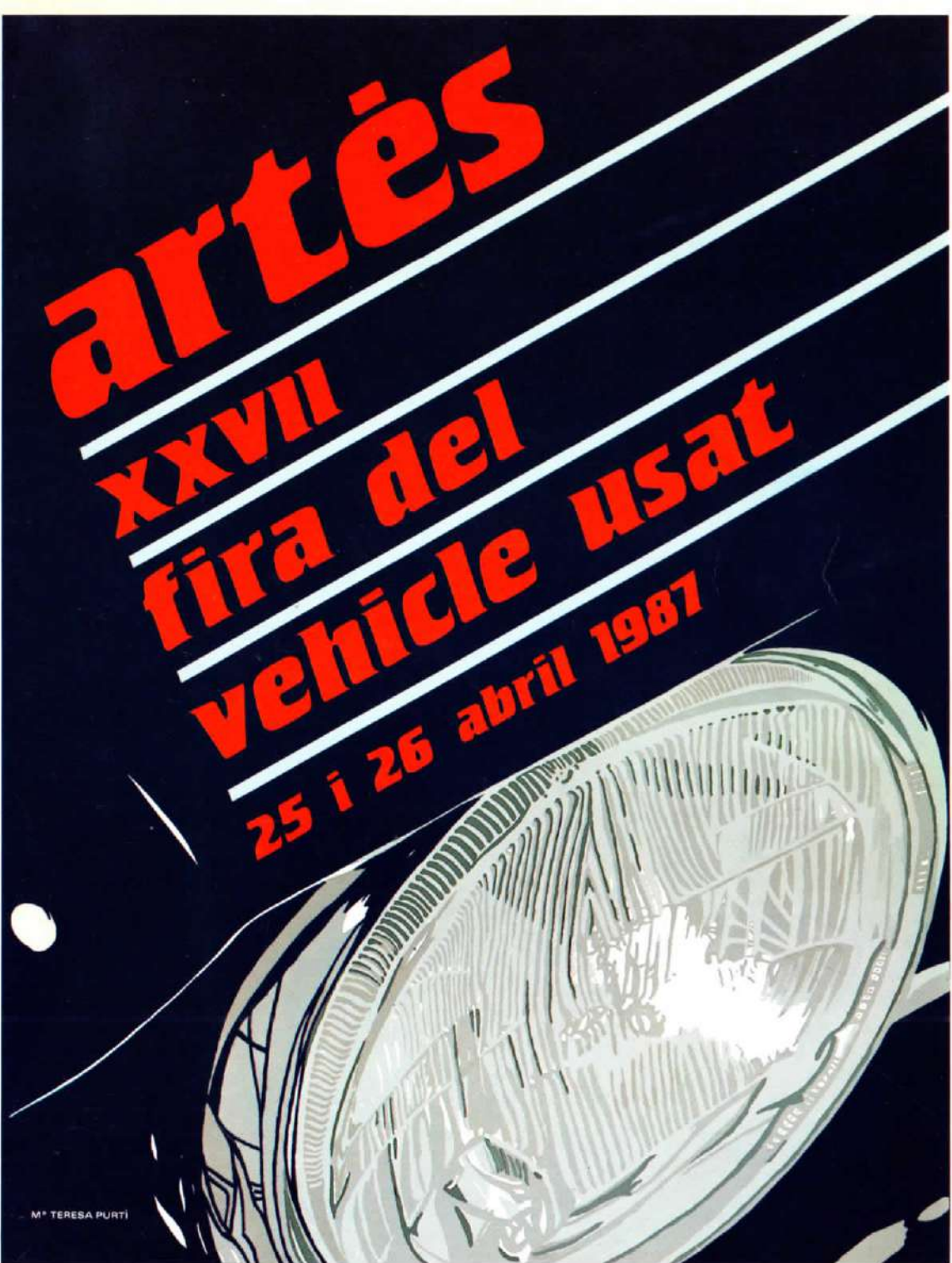
xxvii

**fira del
vehicle usat**

25 i 26 abril 1987



**PROGRAMA
OFICIAL**



APROVAT DEFINITIVAMENT EL NOU PLANEJAMENT URBANÍSTIC D'ARTÉS



La Comissió d'Urbanisme de Barcelona, en sessió celebrada el dia 25 de març del 1987, va acordar aprovar definitivament les Normes Subsidiàries del Planejament Urbanístic d'Artés. Les esmenes introduïdes per la C.U.B. han estat mínimes. La majoria d'elles a instàncies del propi Consistori i les restants –com les derivades de l'informe de la Direcció General de Carreteres– seran objecte d'un estudi més detallat per part de Joan A. Solans, Director General d'Urbanisme, que ha promès visitar Artés i crear unes comissions per a resoldre, en breu termini, els temes pendents.

Amb l'esmentada aprovació s'ha aconseguit dotar a la vila d'un instrument urbanístic modern i adaptat a la Llei del Sòl del 1976. L'acomodació de l'antic Pla Urbanístic a l'esmentada llei era obligatòria per propi imperatiu legal. El procés, que en un principi havia d'estar enllestit el 1978, no ha arribat a bon port fins 9 anys després, gràcies a l'impuls donat per l'actual Ajuntament i la pròpia Direcció General d'Urbanisme.

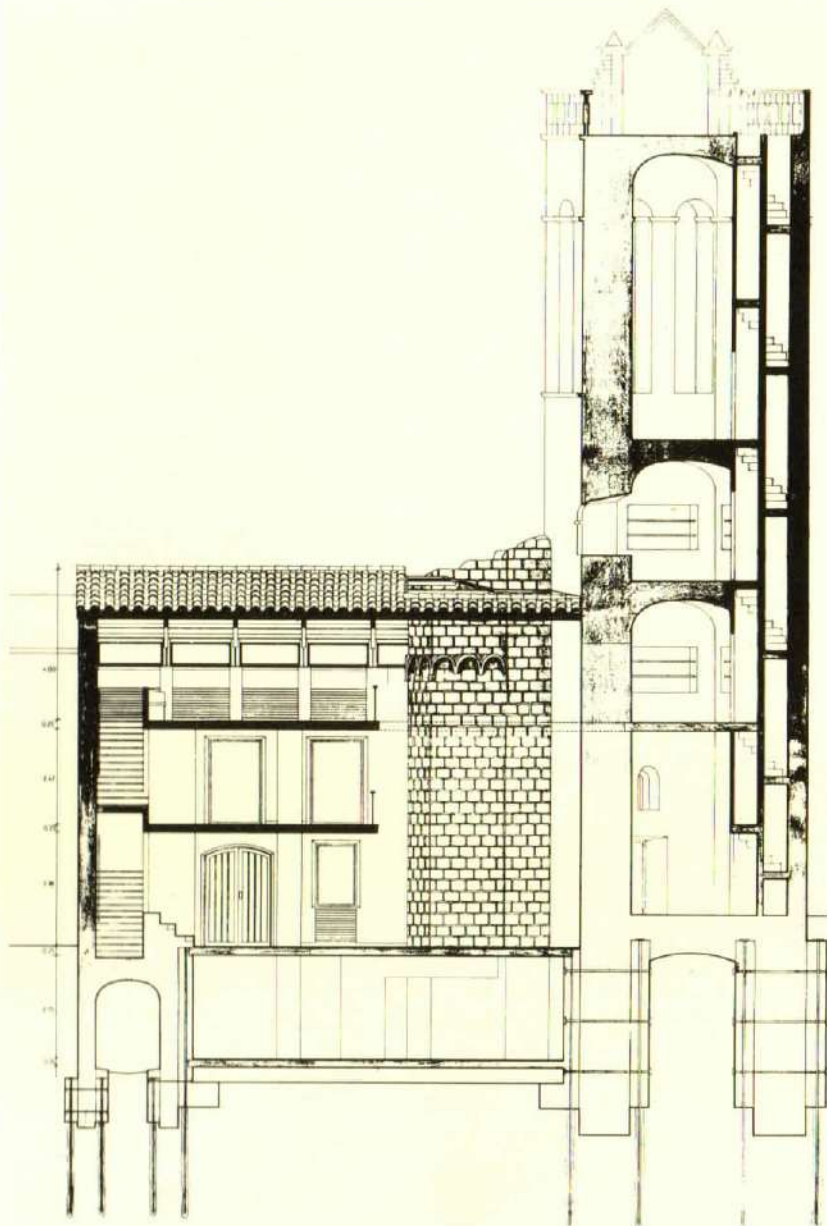
Cal reconèixer que, per la seva pròpia naturalesa, els temes urbanístics són força complexos i delicats. Penseu que afecten a interessos, sovint contraposats, i a hàbits de gestió no permesos a la legislació actual, però molt arrelats en determinades capes socials de la nostra població. De totes maneres, era claríssima la inviabilitat de posar més pedaços al vell Pla General.

Aquell document, tot i salvant el valor que va tenir als anys seixanta, permetia –entre d'altres– operacions com l'edificació del bloc “la Caixa”. No era prou precís per definir els carrers i les zones sobre terrenys adients i, sobretot, no feia possible distribuir més equitativament els beneficis i càrregues derivades del propi planejament i de la urbanització de nous sòls.

Les noves Normes Subsidiàries signifiquen l'inici d'una dinàmica que, en un horitzó més pròxim del què hom pot pensar, permetrà assolir uns objectius tals com:

- a) Eliminar el tràfec d'automòbils, que no tenen com a destí el poble d'Artés, de la xarxa de vials locals.
- b) Lligar, amb un gran espai verd linial, els dos sectors d'Artés que ara separa el “Torrent del Mig” així com “cosir” molts sectors de la vila que, en aquests moments, no tenen continuïtat.
- c) Facilitar i abaratir la urbanització de zones com “Els Roquinyons”, “Malla”, “Sector Mallorca”, “Torrent del Mig”, etc... a l'ajustar la distribució de vials, zones verdes i edificables a la realitat topogràfica del terreny.
- d) Assegurar que tots els turons i punts paisatgísticament rellevants es preservin íntegres i que molts d'ells siguin d'ús públic com a parcs o jardins, complint el requisit legal de preveure 5 m² de zona verda per habitant potencial.
- e) Augmentar radicalment l'oferta de parcel·les per cases unifamiliars que, actualment, és la tipologia de més demanda.
- f) Incrementar la superfície destinada a implantar noves indústries.
- g) Protegir els edificis i espais d'interès arquitectònic i ambiental d'una, fins ara, possible desaparició (no sols en el cas urbà sinó també les masies i les vint-i-vuit fonts).
- h) Regular les actuacions en sòl no urbanitzable de forma més efectiva que abans, especificant detalladament els usos admesos i prohibits i, també, les condicions per concedir llicències.

Evidentment, això no succeirà automàticament sinó que caldrà un esforç sostingut per part de l'Ajuntament i de tots els veïns. El què s'ha aconseguit és, ni més ni menys, un instrument que utilitzat adequadament permet fer avançar a Artés.



UN PROJECTE AMBICIÓS

Segons ens han comunicat, la Direcció General d'Arquitectura i Habitatge de la Generalitat de Catalunya té programada una inversió de 20 milions de pessetes per construir el Museu de la Història d'Artés, d'acord amb l'avantprojecte que va ésser presentat el dia 3 de novembre del 1984 al President de la Generalitat. L'esmentada quantitat haurà de cobrir la major part de l'import dels treballs.

Així es podrà completar l'actuació ja endegada amb la rehabilitació de la Plaça Vella i muralles.

Per donar una idea de com ha de ser aquesta edificació es reproduïx tot seguit el text que acompanyava l'avantprojecte i unes perspectives de l'espai interior.

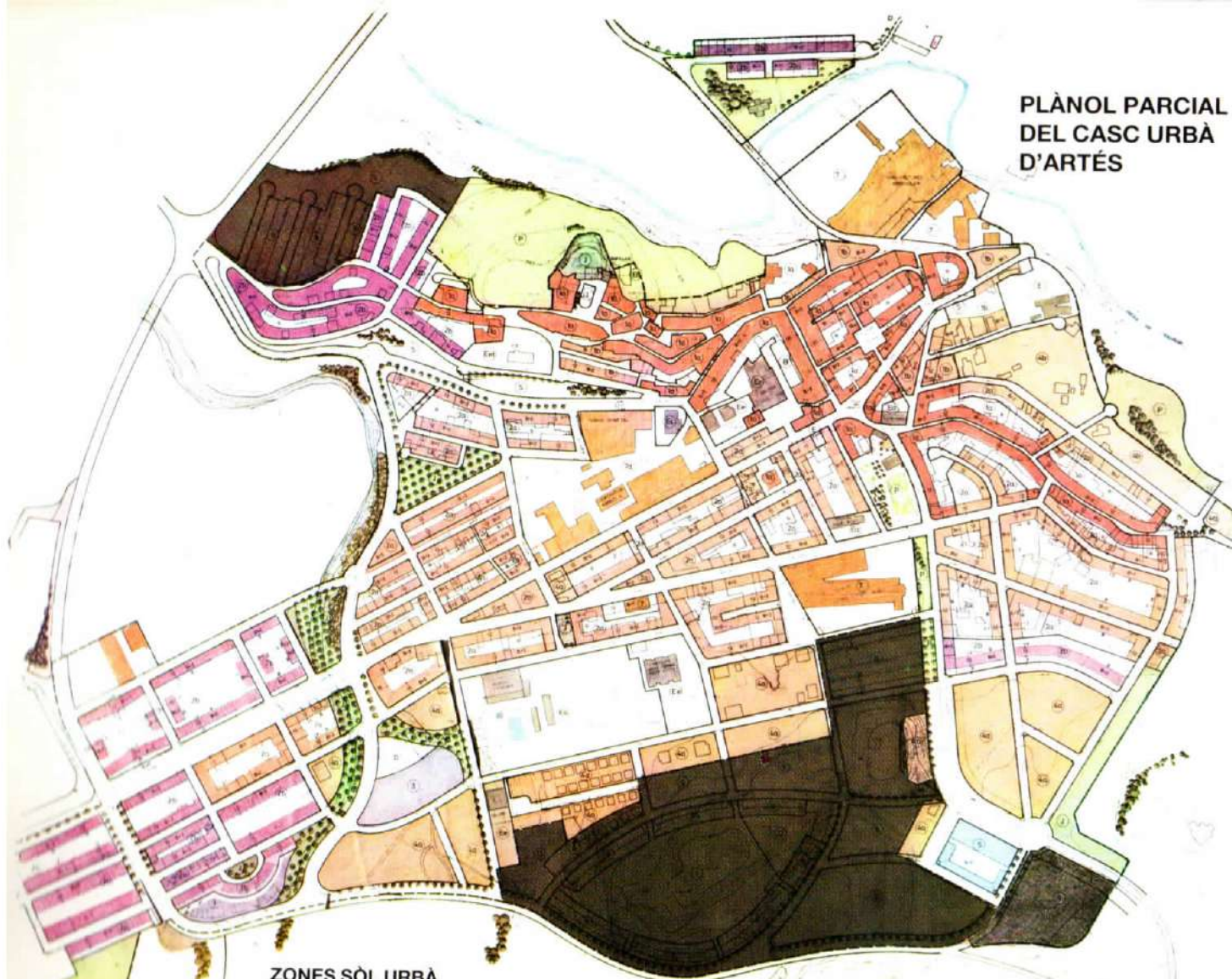
LA PLAÇA MAJOR: PRESENT i FUTUR

Les obres efectuades a la Plaça Major signifiquen un primer pas molt important en el procés de revitalització del casc antic.

Efectivament, s'ha incrementat notablement, tal com es pretenia, el redescobriments de les possibilitats del casc antic com a lloc on es pot gaudir d'una vida urbana en igualtat o, fins i tot, en millors condicions que a les zones de recent urbanització.

Qualsevol pot comprovar, tot passejant, l'apreci dels veïns per la seva plaça, com hi juga la mainada o es pren el sol. Es tracta de què aquesta realització puntual actui com a catalitzadora per la resta del casc antic,

**PLÀNOL PARCIAL
DEL CASC URBA
D'ARTÉS**



ZONES SÒL URBA

Casc Antic de conservació (1a)



Casc Antic (1b)



Edificació entre mitgeres (2a)



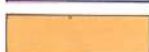
Edificació en filera (2b)



Edificació aïllada plurifamiliar (3)



Edificació aïllada unifamiliar intensitat I (4a)



Edificació aïllada unifamiliar intensitat II (4b)



Edificació segons volumetria específica (5)



Edificació industrial (7)



Zona verda



Sòl urbanitzable

