



## Nave-almacén en L'Hospitalet de Llobregat. Barcelona

*Miquel Angel Prunés y Ferran Saló, arquitectos*

El desarrollo de un programa de almacén y la utilización de sistemas prefabricados de construcción parecen ser dos elementos consustanciales con una arquitectura de carácter exclusivamente utilitario. En el caso concreto de esta nave, esta condición primaria no supone en absoluto la renuncia a una rigurosa consideración arquitectónica y significativa del proceso proyectual, que surge en gran medida del análisis meticuloso de las propias características de los requerimientos iniciales.

El proyecto debe dar respuesta a la necesidad de almacenamiento de los excedentes de producción de una empresa dedicada a la edición y distribución de revistas periódicas. Por tanto, el programa inicial es el de un edificio con una planta lo más diáfana posible, en el que la super-

ficie destinada a almacenamiento supera notablemente la ocupada por oficinas y servicios complementarios (vestuarios, manipulación de palets, etc.).

Partiendo de estas premisas iniciales se proyecta una edificación prismática de planta rectangular, desarrollada en apariencia en un único nivel que en realidad son dos, cuya pureza geométrica se ve alterada únicamente en la fachada frontal, de cuyo plano general emerge el cuerpo ocupado por las oficinas, que señala además la presencia del acceso principal al interior del almacén. El edificio se sitúa en el sector más profundo de la parcela, liberando el máximo espacio en la zona del acceso, en la que se forma un pequeño espacio ajardinado.

Dado que los estratos superficiales del terreno sobre el que debía levantarse la nave presentaban una capacidad resistente muy

reducida, fue necesario disponer la cimentación a ocho metros de profundidad, lo que aconsejó la formación de una planta semisótano de seis metros de altura libre interior. Este nivel recibe iluminación natural por medio de una línea continua de aberturas, que actúa a la vez como zócalo exterior del edificio y «separa» el plano general de la fachada del terreno. Las amplias dimensiones de este sótano y la disposición de las columnas con los capiteles superiores producen el efecto de un bosque de pilares, a modo de sala hipóstila de un antiguo templo.

La planta baja se eleva sobre la rasante de la calle, de modo que aparece un plano inclinado frente al edificio, formado por la rampa de acceso al interior de la nave y el césped del jardín, que revaloriza su fachada frontal y disminuyen su altura real, concediendo mayor proporción ho-



En la página anterior, perspectiva de la fachada frontal de la nave-almacén; frente a otros recursos convencionales de diferenciación entre contenedor industrial y dependencias administrativas, aquí se recurre a un muro de traza sinuosa que identifica este sector del conjunto y enfatiza, además, el acceso de vehículos al interior de la nave.

Junto a estas líneas, vista general de la fachada posterior de la construcción e, inferior, un detalle de la misma. Dada la escasa capacidad de los estratos superficiales del terreno, que impuso disponer la cimentación a ocho metros de profundidad, se forma una planta semisótano, iluminada naturalmente por medio de una línea de aberturas, que actúa a la vez como zócalo exterior del edificio y «separa» el plano general de la fachada del terreno. Inferior, perspectiva en escorzo de una de las fachadas laterales, en las que estas aberturas operan como zócalo corrido, sin apenas soluciones de continuidad.



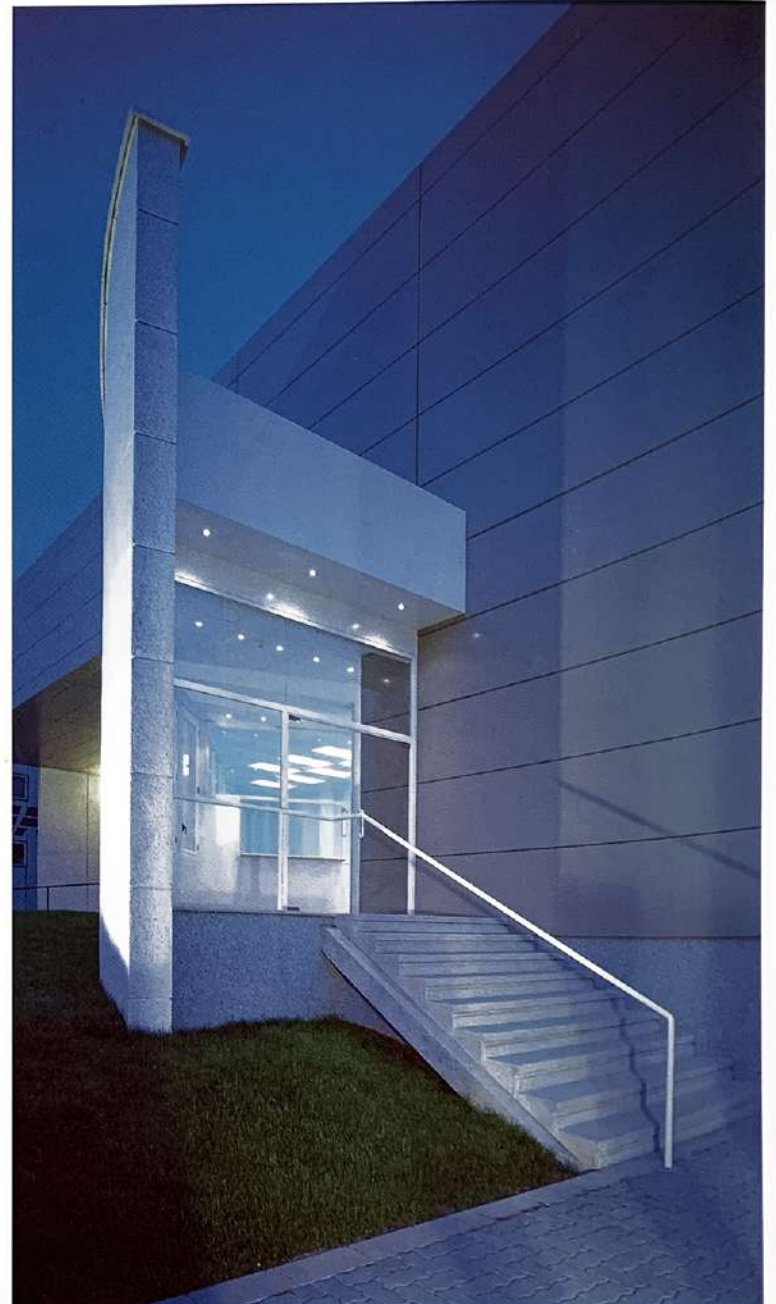
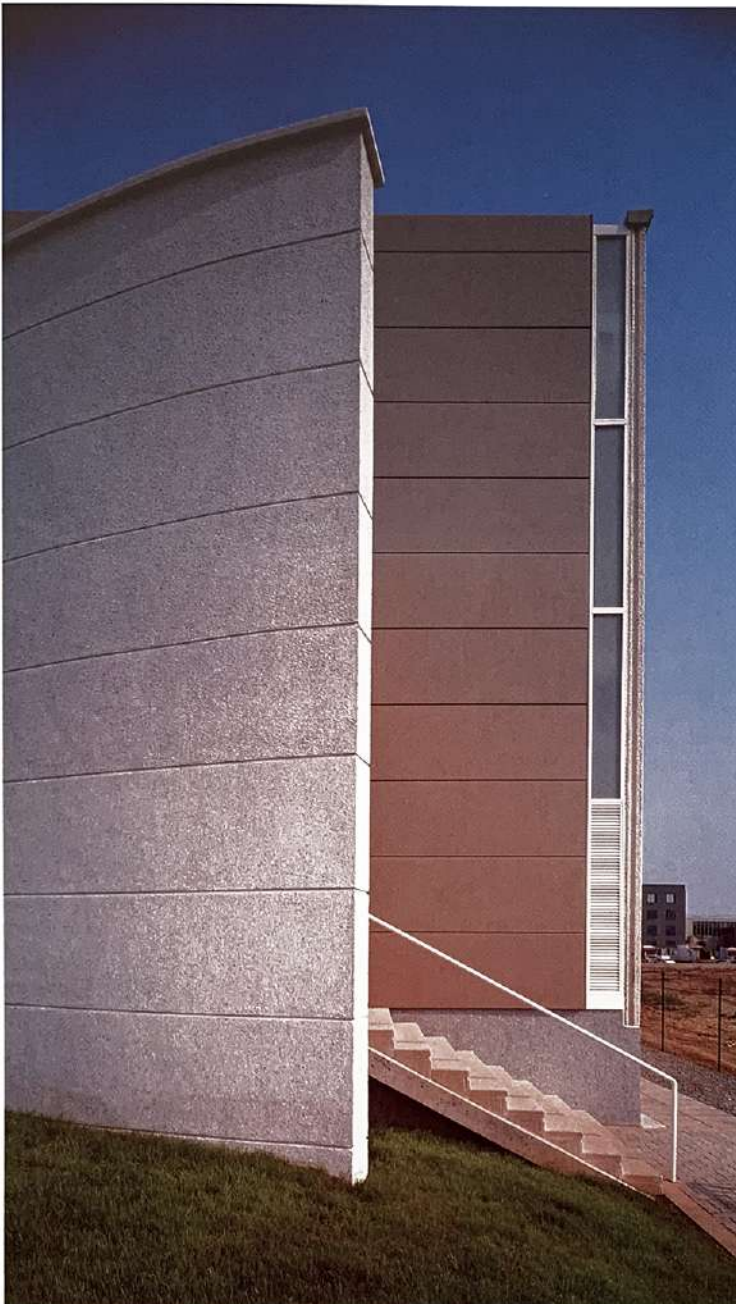
rizontal al conjunto. Un muro de traza ondulada, que surge del interior del edificio diferencia las oficinas del acceso rodado a la nave y, a su vez, cuando se separa de la alineación de la fachada configura el acceso peatonal al interior, al que se accede por medio de una pequeña escalera. La fachada, en un segundo plano, se configura por medio de una serie de plafones de plancha metálica dispuestos horizontalmente, formando una superficie de tratamiento neutro e indiferenciado, contrapuesto a la superficie curvada del muro, actuando visualmente como telón de fondo de un escenario virtual. Por el contra-

rio, las fachadas laterales y posterior se forman por medio de paneles de hormigón acabados con grano de mármol, apoyados sobre el forjado del techo del semisótano. Sobre las oficinas se dispone un nivel superior, abierto totalmente sobre la planta baja a modo de balcón, permitiendo el control de la actividad que se desarrolla en su interior; un núcleo de comunicación vertical, integrado por una escalera de dos tramos y un montacargas, interrelaciona todos los niveles interiores de la construcción.

La estructura portante del edificio es totalmente prefabricada, utilizándose para la

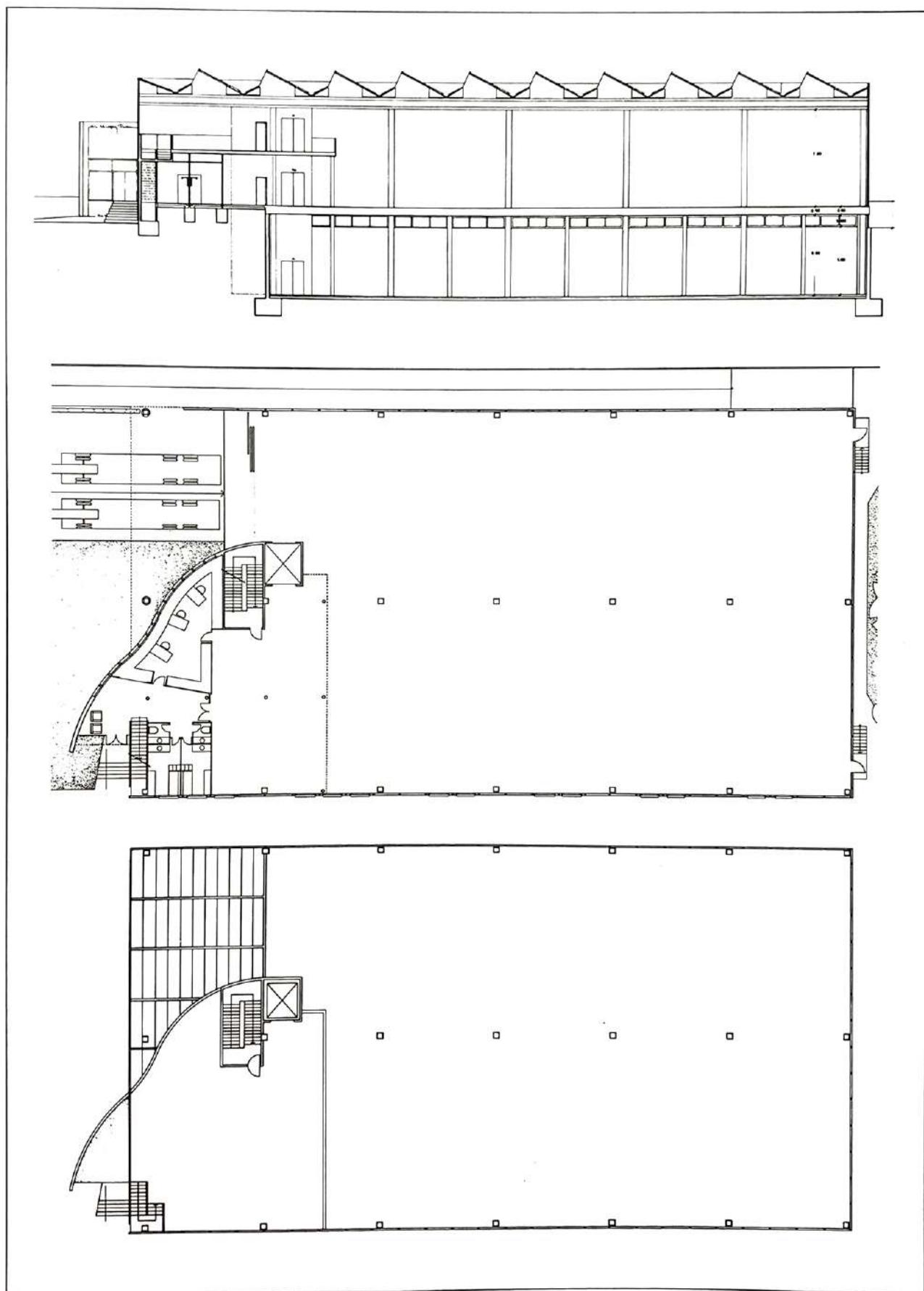
cubierta superior un nuevo sistema constructivo de patente italiana, consistente en unas grandes vigas autoportantes de hormigón armado con sección en V, sobre las que se apoyan unas placas planas inclinadas, también de hormigón, que forman unos lucernarios en diente de sierra orientados al norte, que proporcionan una iluminación cenital totalmente homogénea al interior de la nave.

El resultado final es un edificio destinado fundamentalmente a almacén, aunque un programa funcional tan esquemático no es obstáculo para que la edificación asuma cierta imagen representativa.



En la página anterior, dos detalles de la fachada principal del edificio. La disposición del paramento sinuoso, emergiendo del plano general de esta fachada, permite situar lateralmente el acceso a las dependencias interiores, diferenciándolo claramente del propio de vehículos.

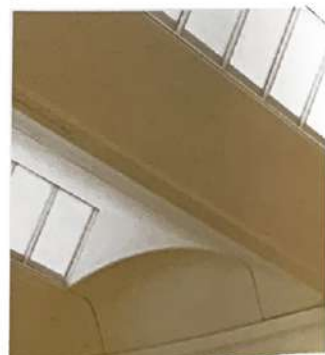
Junto a estas líneas, sección longitudinal y plantas semisótano y baja de la edificación industrial. El proyecto debía dar respuesta a la necesidad de almacenamiento de los excedentes de producción de una empresa dedicada a la edición y distribución de revistas periódicas; por tanto, el programa inicial era el de un edificio con una planta lo más diáfana posible, en el que la superficie destinada a almacenamiento superara notablemente la ocupada por oficinas y servicios complementarios.





Junto a estas líneas, dos perspectivas de la planta baja del edificio; en la imagen superior, puede observarse el balcón correspondiente al altillo de oficinas, abierto totalmente sobre la planta baja, que permite el control de la actividad que se desarrolla en el interior. Para la cubierta superior del edificio se recurre a un nuevo sistema constructivo de patente italiana, consistente en unas grandes vigas autoportantes de hormigón armado con sección en V, sobre las que se apoyan unas placas inclinadas, también de hormigón, que forman unos lucernarios en diente de sierra orientados al norte, que proporcionan una iluminación cenital homogénea al interior de la nave.

En la página siguiente, vista longitudinal de la nave, con la gran puerta de acceso, pintada de color rojo intenso.



*The development of a warehouse program and the use of prefabricated construction systems seem to be two elements which are inherent to an architecture of an exclusively utilitarian character. In the specific case of this warehouse, this primary condition does not at all signify the renunciation of a rigorous architectural and significant consideration of the planning process, which to a great degree arises out of the meticulous analysis of the characteristics of the initial requirements.*

*The project must satisfy the storage needs of the production surpluses of a company dedicated to editing and distributing periodical publications. Therefore, the initial program is that of a building whose floorplan is as diaphanous as possible, in which the storage surface is notably greater than the one occupied by offices and complementary services (changing rooms, palette manipulation, etc.).*

*On the basis of these initial premises, a prismatic building with a rectangular floorplan has been planned, apparently developed on a single level which in fact are two, with a geometric purity which is only altered in the front façade, out of whose general plan a body emerges which holds the offices and which also indicates the presence of the main access to the inside of the warehouse. The building is located on the deepest sector of the site and liberates a maximum of space in the access area, in which a small landscaped space has been formed.*

*Given that the superficial strata of the land on which the warehouse was to be erected had a highly reduced resistant capacity, it was necessary to lay the foundations at a depth of eight meters, and this dictated the need to form a semi-basement storey of six meters in free inner height. This level receives natural light by means of a continuous line of openings, acting at the same time as an exterior socle to the building and «separating» the general plan from the façade of the land. The ample dimensions of this basement and the arrangement of the columns with the upper capitals produce the effect of a forest of pillars, as in the hypostyle hall of an old temple.*

*The ground floor is raised above the street level and a sloping plane appears in the front, formed by the ramp accessing the inside of the warehouse and the lawn.*





Junto a estas líneas, dos perspectivas de la planta semisótano del edificio. Las amplias dimensiones de este ámbito y la disposición de las columnas con los capiteles superiores producen el efecto de un bosque de pilares, a modo de sala hipósta de un antiguo templo.

En la página siguiente, dos vistas de detalle del núcleo de comunicación vertical del edificio, que integra un gran montacargas y una escalera complementaria. La imagen izquierda corresponde al nivel de planta baja y la derecha al piso inferior.







*This revalues the front façade and reduces its real height by giving a greater horizontal proportion to the whole. An undulating wall, arising from the inside of the building, differentiates the offices from the vehicle entrance to the warehouse and, in turn, when separated from the alignment of the façade, forms the pedestrian entrance to the inside, which is accessed by means of a small staircase. The façade, in the background, is formed by means of a series of metallic sheets arranged horizontally and which form a surface of neutral and indifferentiated treatment, contrasting with the curved surface of the wall and visually acting as the backdrop to a virtual stage. In contrast, the side and back façades are formed by means of concrete panels finished*

*in marble grain, resting on the forging of the semi-basement roof.*

*Over the offices is an upper level, totally opening onto the ground floor like a balcony and permitting the control of the activities being developed there; a vertical communication core, formed by a two-way staircase and a service lift, interrelates all the inner levels of the construction.*

*The supporting structure of the building is totally prefabricated and employs for the upper roofing a new constructive system with an Italian patent, consisting of great self-supporting beams in reinforced concrete with a V-shaped section, on which rest the sloping slabs, also in concrete, which form the north-facing sawtooth skylights and which provide*

*the light for the inside of the warehouse. The final result is a building basically dedicated to storage, although such a schematic functional program allows it to take on a certain representative image.*

#### **NAVE-ALMACÉN EN L'HOSPITALET DE LLOBREGAT. BARCELONA**

Emplazamiento: Polígono Industrial Gran Via Sud. L'Hospitalet de Llobregat, Barcelona.  
Arquitectos: Miquel Angel Prunés i Feixas y Ferran Saló i Bru. Aparejador: Joan Fernández.  
Construcción: Constructora d'Aro. Construcción cubierta: Prainsa. Control de calidad: Cotca. Fotografía: Lourdes Jansana.